



Non Plus Ultra S.A.

e-Onix

Manual del propietario

Prólogo

Bienvenido a la comunidad de nuevos propietarios Non Plus Ultra.

Este producto se lo entregamos con toda confianza, su vehículo se ha fabricado con las técnicas de producción más modernas y con estándares de calidad que lo hacen un producto de vanguardia en las tecnologías amigables con el medio ambiente.

Este manual propone ayudarle a comprender el funcionamiento y mantenimiento de su vehículo, de modo que pueda disfrutar de él durante mucho tiempo. Le recomendamos lo lea detenidamente antes de usar su vehículo.

El “Manual de Garantía” se entrega como complemento de este manual, le explica los detalles relacionados con las garantías que cubren su carrocería e-ONIX y que a la vez se acompaña del manual del fabricante de chasis.

Recuerde Non Plus Ultra - NPU es quien mejor conoce su vehículo, cuando usted necesite ayuda o tenga preguntas, lo esperamos por cualquier línea de contacto. Non Plus Ultra S.A. está para acompañarlo de la mejor manera preventiva y de ser necesario, correctiva.

Información importante de seguridad

Siga estas importantes reglas de conducción para garantizar su seguridad y la de sus pasajeros:

- **Nunca** conduzca bajo la influencia del alcohol ni de drogas u otras sustancias que alteren su atención.
- **Nunca** conduzca a una velocidad que exceda las normas existentes. Respete los límites de velocidad
- **Siempre** utilice los cinturones de seguridad y los sistemas apropiados de sujeción para niños.
- **Siempre** proporcione a todos los ocupantes del vehículo información sobre el uso correcto de los dispositivos de seguridad.

Cuando lea este manual

Este manual incluye información sobre todas las opciones disponibles para este modelo de carrocería. Por consiguiente, puede que encuentre más información de la relevante para su vehículo.

Lea esto primero, luego conduzca con seguridad

Antes de conducir el vehículo, lea detenidamente el *Manual del Conductor* esto le familiarizará con los controles y mantenimiento requerido, permitiéndole usar el vehículo con seguridad.

A lo largo de este manual emplearemos el símbolo ▲ seguido de la palabra **ADVERTENCIA**. Se usa para indicar la presencia de un riesgo o peligro que puede causar lesiones u otros daños, por lo que los pasos deben seguirse con exactitud.

PRECAUCIÓN. Esta palabra se usa también en el manual para indicar la presencia de un riesgo que puede causar lesiones leves o daños de poca importancia a usted o a

los componentes del vehículo, por lo tanto, se deben seguir los procedimientos con cuidado.

NOTA. Esto indica la presencia de información adicional útil.

Las flechas en una ilustración que son similares a éstas señalan movimiento o acción.



Tabla de contenido

| | |
|--|----|
| Prólogo | i |
| Información importante de seguridad | i |
| Cuando lea este manual..... | ii |
| Lea esto primero, luego conduzca con seguridad | ii |
| Identificación exterior del vehículo | 1 |
| Vista frontal..... | 1 |
| Vista posterior..... | 2 |
| Costado lateral izquierdo..... | 3 |
| Costado lateral derecho..... | 4 |
| Identificación interna de la carrocería | 5 |
| Tablero principal | 5 |
| Acople rápido de aire | 6 |
| Cajas de inspección | 7 |
| Reglaje previo a la marcha | 8 |
| Ajuste de espejos retrovisores..... | 8 |

| | |
|--|----|
| Ajuste de sillas de pasajeros | 9 |
| Apertura y cierre de ventanillas | 10 |
| Funcionamiento de carrocería..... | 11 |
| Apertura y cierre de la puerta de pasajeros | 11 |
| En caso de emergencia | 12 |
| Ventanas de fragmentación..... | 12 |
| Escotilla superior..... | 13 |
| Apertura de emergencia de la puerta de pasajeros . | 14 |
| Acceso a la llanta de repuesto | 15 |
| Apariencia y cuidado..... | 16 |
| Limpieza exterior | 16 |
| Lavado..... | 16 |
| Eliminación de manchas | 17 |
| Encerado | 18 |
| Limpieza de los cristales | 18 |
| Parte inferior de la carrocería..... | 18 |

| | |
|---|----|
| Piezas cromadas..... | 19 |
| Limpieza interior | 19 |
| Alfombras del piso | 19 |
| Limpieza de los cristales..... | 20 |
| Piezas de plástico | 20 |
| Cinturones de seguridad | 20 |
| Protección contra la corrosión..... | 20 |
| Influencia de los factores ambientales en la corrosión | 20 |
| Para proteger el vehículo de la corrosión | 21 |
| Opciones de personalización | 23 |
| Según Servicio | 23 |
| Servicio Urbano..... | 23 |
| Servicio Intermunicipal | 23 |
| Servicio Especial..... | 23 |
| Según Opciones Exteriores | 23 |

| | |
|-----------------------------------|----|
| Según Opciones del Interior | 24 |
|-----------------------------------|----|

Identificación exterior del vehículo

Vista frontal



1. Espejos gran angulares.
2. Espejos retrovisores. (2Sup., 2Inf. 2Int.)
3. Tapa de capó. (Posición abierta)
4. Válvula auxiliar de puerta de pasajeros.
5. Líquido refrigerante.
6. Líquido de dirección hidráulica.
7. Líquido limpiaparabrisas.
8. Vidrio Panorámico Onix
9. Luces Exploradoras.
10. Faro delantero.
11. Luz Galibo.

Vista posterior



1. Tapa posterior de bodega (abierta, con llave).
2. Varilla de malacate para liberar llanta de repuesto.
3. Guaya bodega.
4. Chapa trompo bodega.
5. Stop.
6. Luces placa.
7. Panorámico trasero Onix.

Costado lateral izquierdo



1. Puerta del conductor.
2. Tapa de inspección de batería, costado izquierdo.
3. Tapa de switch máster de chasis.

4. Tapa de la llanta de repuesto.
5. Llanta de repuesto.
6. Compresor de aire.

Costado lateral derecho



1. Tapa de inspección de batería, costado derecho.
2. Puerta lateral de bodega (con llave).

3. Puerta de pasajeros (Neumática).
4. Tapa de puerto de carga.

Identificación interna de la carrocería

Tablero principal



1. Comando de luces externas (de galibo) de carrocería.
2. Comando de luz de cortesía del conductor.
3. Comando de luces de pasillo, luces de cortesía y pasillo piso.
4. Tablero de control del aire acondicionado de habitáculo.
5. Llave máster de carrocería.
6. Caja de fusibles de carrocería.
7. Caja de fusibles de chasis.
8. Comando de apertura de puerta.

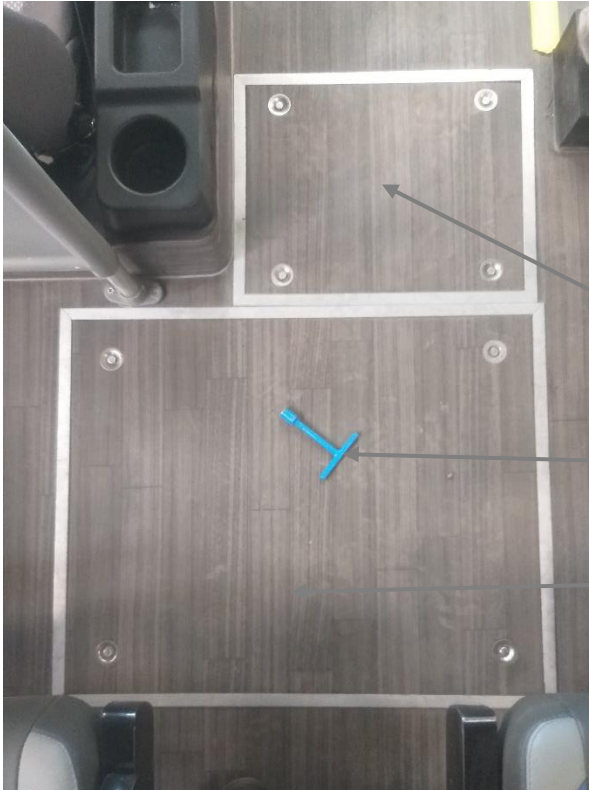
Acople rápido de aire



Con el fin de proporcionar un servicio de emergencia, el bus cuenta con un acople rápido conectado al sistema de aire comprimido. Este servicio puede ser utilizado para conectar alguna herramienta necesaria o una manguera que le permita calibrar el aire de las llantas.

1. Acople rápido conectado al sistema de aire comprimido.
2. Accionador de la guaya para abrir el capó.

Cajas de inspección



En el piso de pasajeros encontrará las cajas de inspección de chasis y sistema eléctrico.

1. Batería de 24 voltios, que alimenta sistemas de luces interiores y exteriores, así como limpiaparabrisas y aire acondicionado.
2. Copa en T de $\frac{1}{2}$ " para abrir tapas de inspección exteriores de baterías y cajas de inspección interiores.
3. Componentes de sistema eléctrico de tracción.

Reglaje previo a la marcha

Ajuste de espejos retrovisores

El vehículo cuenta con espejos retrovisores exteriores y granangulares (según modelo). Es importante ajustar la visibilidad del exterior del vehículo desde la posición de manejo del conductor. A continuación, verá una recomendación general de ajuste:



NOTA. Es recomendable siempre ajustar primero la posición de la silla del conductor, y luego los espejos retrovisores.

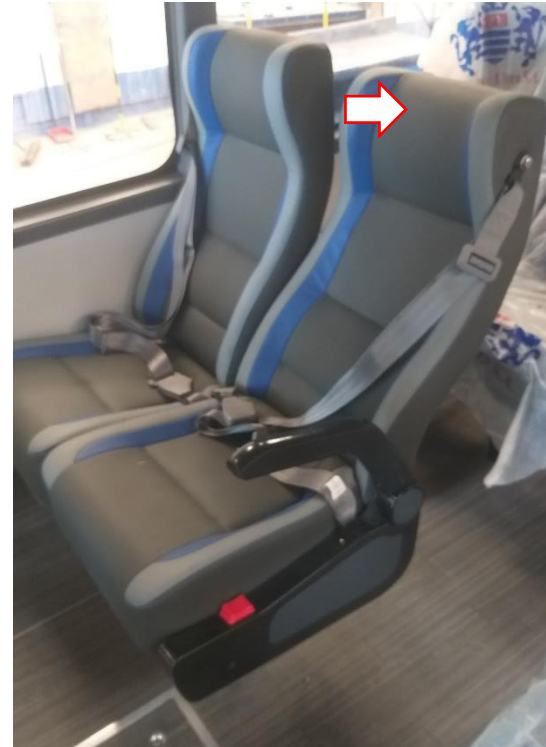
Ajuste de sillas de pasajeros

Non Plus Ultra, en su compromiso por entregar la máxima calidad en sus productos, ha desarrollado un estudio antropométrico y normativo que le permitió implementar en sus carrocerías una silletería que supera las especificaciones de norma y proporcionan máximo confort con menor peso.



Las sillas tienen un comando de ajuste de inclinación del espaldar que permite tres posiciones. El ajuste debe hacerse accionando el seguro hacia abajo mientras se empuja el espaldar hacia atrás. Si el espaldar no recibe esfuerzo al accionar el seguro, éste retomará la posición vertical.

Inclinación del espaldar 12°.



Apertura y cierre de ventanillas

Las ventanillas del habitáculo tienen un seguro interior de sencillo accionamiento, para abrirlas, presione el seguro y deslice la ventanilla; para cerrarlas, simplemente deslice la ventanilla sujetándola del seguro hasta que el seguro se enganche.



NOTA. Para garantizar la efectividad del sistema de climatización, es recomendable que las ventanillas del habitáculo se encuentren siempre cerradas cuando va a utilizar el aire acondicionado.

Funcionamiento de carrocería

Apertura y cierre de la puerta de pasajeros

Accionando el control de apertura y cierre de puerta (ver página 5) tendrá un manejo oportuno y seguro de la puerta de pasajeros. El control tiene dos posiciones, donde la posición adelantada corresponde a ABRIR, y la posición retrasada corresponde a CERRAR, tal como se muestra en la siguiente foto.



PRECAUCIÓN: Circular con la puerta de pasajeros abierta puede representar un riesgo para la integridad del conductor, pasajeros, el vehículo o inclusive para peatones y vehículos circundantes.

En caso de emergencia

Ventanas de fragmentación

El bus cuenta con cuatro ventanas de fragmentación (dos en cada costado) que representan una posibilidad de escape para pasajeros en caso de una emergencia. Cada ventana está rotulada con el aviso “Salida de emergencia” y junto a ella encontrará el martillo que le permitirá fragmentarla.

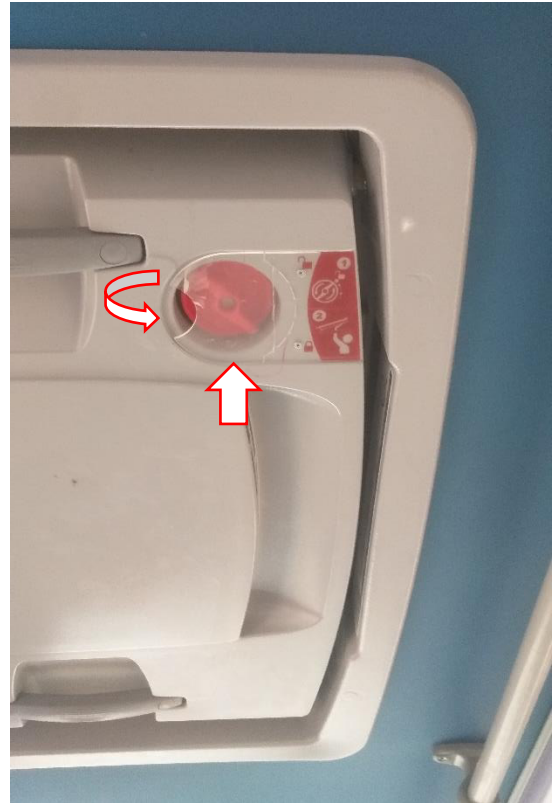
Para fracturar las ventanas de fragmentación, debe golpear la ventana firmemente con una de las puntas del martillo dispuesto para ello en el panel lateral, idealmente la ventana debe golpearse en el borde y luego, con prudencia, remover manualmente los fragmentos de vidrio hasta despejar la salida.



Escotilla superior

La escotilla superior puede utilizarse para permitir una entrada limitada de aire en las ocasiones que se requiera y el clima exterior lo permita. Sin embargo, la función principal de la escotilla superior es proporcionar una salida de emergencia en caso de un volcamiento del vehículo.

Para remover la escotilla superior, retire elacrílico y gire la perilla, esto liberará la escotilla totalmente y podrá empujarla para despejar la salida.



Apertura de emergencia de la puerta de pasajeros

El vehículo cuenta con dos accionadores de emergencia que le permiten liberar la presión de aire que mantiene la puerta de pasajeros cerrada, y con ello podrá accionarla manualmente para permitir el ingreso o egreso de personas.

El accionador exterior se encuentra en la parte delantera de la carrocería, en el costado derecho del vehículo, bajo la puerta del capó.



El accionador interior se encuentra en la parte superior delantera derecha del habitáculo, cerca de la puerta y cubierta con unacrílico rojo que se debe romper solo en caso de emergencia para accionar la válvula.



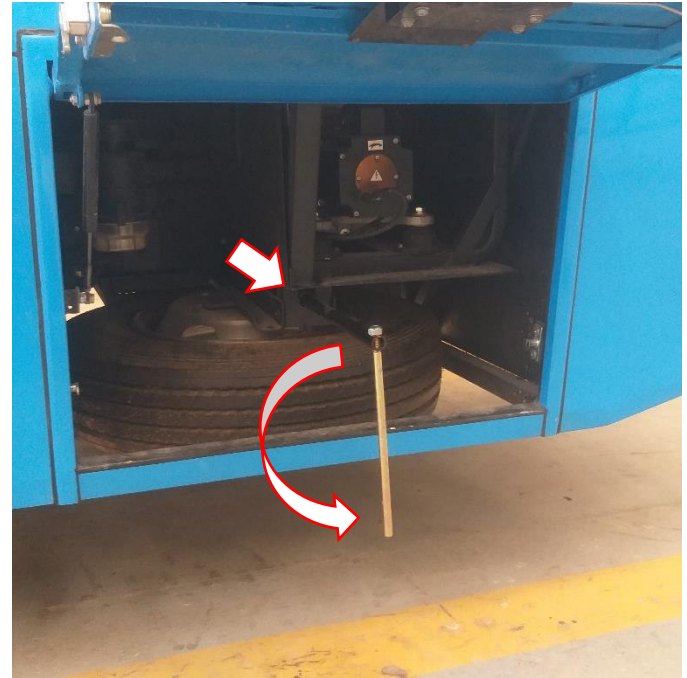
Basta con halar cualquiera de los dos accionadores para liberar el sistema de aire y permitir la apertura manual de la puerta de pasajeros.

Acceso a la llanta de repuesto

La llanta de repuesto se encuentra ubicada en la parte posterior izquierda del vehículo (ver página 3). Para liberarla, utilice la varilla de accionamiento del malacate ubicada en la bodega posterior (ver página 2), armándola como se muestra a continuación:



Al insertar la varilla en malacate y girar en dirección de las manecillas del reloj, la llanta de repuesto será liberada lentamente. Para guardar la llanta siga el proceso de manera inversa.



Apariencia y cuidado

Limpieza exterior

Para mantener el buen estado de su vehículo es importante que lo cuide adecuadamente.

Siempre que sea posible, estacione su vehículo dentro de un garaje o en una zona cubierta para minimizar las posibilidades de decir daños en la pintura.

Cuando se vea obligado a estacionarlo al aire libre elija una zona a la sombra o proteja el vehículo con una funda. Tenga cuidado de no rayar la pintura al por y quitar la funda.

Lavado

En las siguientes circunstancias, lave su vehículo lo antes posible para proteger las superficies pintadas:

- Después de una precipitación, para evitar posibles desperfectos causados por lluvia ácida.
- Después de conducir por carreteras costeras.

- Cuando perciba contaminantes como el hollín, excrementos de pájaros, sabia de árboles partículas metálicas o insectos que manchen las superficies pintadas.
- Cuando se haya acumulado polvo o barro sobre la superficie.

Lave la superficie del vehículo con una esponja húmeda y abundante agua.

Limpie la superficie del vehículo con cuidado y completamente, usando un jabón suave o un jabón especial para vehículos mezclado con agua limpia y tibia (nunca caliente).

Aclare el vehículo completamente con abundante agua limpia.

Utilice una gamuza húmeda para secar la superficie pintada y evitar las marcas de agua.

PRECAUCIÓN. No lave el vehículo con jabones fuertes, detergentes químicos, gasolina, ni disolventes.

PRECAUCIÓN. No lave su vehículo directamente bajo el sol o cuando la carrocería esté caliente ya que la superficie podría quedar marcada por las botas de agua.

PRECAUCIÓN. Evite el uso de estropajos u otros trapos ásperos, así como manoplas para lavar. Tenga cuidado de no rayar o dañar la pintura al eliminar suciedad incrustada u otras materias extrañas.

NOTA. Las bridas, soldaduras y pliegues de las puertas y compuertas son zonas especialmente vulnerables a los efectos de la sal de carretera; por tanto, estas zonas deben limpiarse regularmente.

NOTA. Asegúrese que los orificios de drenaje de la parte inferior de las puertas no están obstruidos.

NOTA. Rocíe con agua la parte inferior de la carrocería y del guardabarros para eliminar la suciedad y/o la sal.

NOTA. Si utiliza una máquina de lavado a presión, siga siempre las recomendaciones del equipo (presión y distancia de aplicación).

NOTA. Si hay zonas dañadas en el vehículo (por ejemplo, el conjunto de los faros o los parachoques pintados) no se recomienda aplicar el chorro a alta presión sobre ellas. Lave estas zonas con cuidado y a mano.

NOTA. Evite que entre agua en las cerraduras.

NOTA. Evite lavar los conectores eléctricos, y componentes de las baterías.

Eliminación de manchas

Quite lo antes posible de la pintura las manchas de alquitrán y aceite, el polvo industrial, los insectos, la savia de los árboles, para evitar que se produzcan daños o manchas permanentes. Puede encontrar productos especiales de limpieza en Non Plus Ultra o cualquier otra tienda de accesorios para el automóvil.

Encerado

El encerado regular protege la superficie pintada y ayuda a conservar la buena apariencia del vehículo.

Se recomienda realizar un pulido después del encerado para eliminar los residuos.

En Non Plus Ultra o taller cualificado le pueden ayudar a elegir los productos de encerado adecuados.

PRECAUCIÓN. Lave el vehículo a fondo antes de aplicar cera a la superficie pintada.

PRECAUCIÓN. Siga siempre las instrucciones del fabricante de la cera.

PRECAUCIÓN. No utilice ceras que contengan productos abrasivos o limpiadores que puedan dañar el acabado del vehículo.

PRECAUCIÓN. Si la superficie del vehículo no se puede pulir con facilidad, aplique un limpiador de alquitrán antes de encerar el vehículo.

PRECAUCIÓN. Los componentes de la pulidora o un pulido agresivo sobre la primera capa de la pintura o la capa final de la pintura transparente pueden eliminar el brillo del acabado o dejar marcas.

Limpieza de los cristales

Utilice un limpia cristales para quitar la capa de humo y polvo de la superficie de los cristales.

Es normal que los cristales se cubran con una capa de suciedad cuando el vehículo está estacionado al sol. Esta capa se eliminará fácilmente con limpiacristales y un paño suave.

Parte inferior de la carrocería

En zonas donde se utilice sal en las carreteras durante el invierno, debe limpiar los bajos del vehículo con regularidad. De este modo se evita que la suciedad y la sal se acumulen y causen corrosión en la parte inferior de la carrocería y la suspensión.

Antes de que llegue el invierno y de nuevo en primavera debe revisar la protección contra la corrosión y si es necesario volver a tratar la superficie.

En zonas tropicales es recomendable revisar detenidamente la protección contra la corrosión al menos una vez al año.

Piezas cromadas

Limpie regularmente todas las piezas cromadas con un abrillantador no abrasivo para cromo para conservar su acabado.

Limpieza interior

Retire ocasionalmente el polvo de la guarnición interior, piezas plásticas y asientos usando una aspiradora o cepillo de cerdas suaves. Limpie las superficies de vinilo con un paño limpio humedecido en una solución de jabón suave y a continuación séquelas con un paño suave y seco.

Antes de usar cualquier protector textil, lea las recomendaciones del fabricante, algunos protectores

textiles contienen productos químicos que pueden decolorar o manchar el material de los asientos.

Utilice un trapo suave humedecido en agua para limpiar el tablero de instrumentos y las cubiertas de los indicadores.

PRECAUCIÓN. Nunca utilice bencina, disolventes, ni ningún producto similar.

PRECAUCIÓN. No utilice ningún tipo de protector textil a no ser que lo recomiende el fabricante.

PRECAUCIÓN. No utilice limpiacristales o limpiadores de plástico en el tablero de instrumentos o en las cubiertas de los indicadores, podría dañarlos.

Alfombras del piso

El uso de alfombrillas puede alargar la vida de la moqueta del vehículo y facilita la limpieza del interior. Independientemente del tipo de alfombrillas que esté utilizando, asegúrese que son adecuadas para su vehículo y que se colocan correctamente en el piso para evitar que

interfieran en el funcionamiento de los pedales. Las alfombrillas deben limpiarse regularmente y hay que sustituirlas cuando estén muy desgastadas.

Limpieza de los cristales

utilice un limpia cristales para quitar la capa de humo y polvo de la superficie de los cristales. Es normal que los cristales se cubran con una capa de suciedad después de que el vehículo haya estado estacionado al sol. Esta capa se eliminará fácilmente con limpiacristales y un paño suave.

Piezas de plástico

Las piezas de plástico pueden limpiarse con jabón suave. Si la suciedad no puede quitarse con facilidad, utilice un limpiador para plásticos, no use disolventes.

Cinturones de seguridad

▲ ADVERTENCIA. No deje que los cinturones de seguridad se enrollen en el reactor estando húmedos.

▲ ADVERTENCIA. Nunca utilice lejía, tinte o disolventes químicos para limpiar los cinturones de seguridad, ya que

estos productos pueden afectar gravemente la Resistencia de la cinta del cinturón de seguridad.

Los cinturones de seguridad pueden limpiarse con una esponja humedecida en una solución de jabón suave.

Deje que los cinturones de seguridad se sequen completamente antes de usarlos.

Protección contra la corrosión

Los factores que más contribuyen a la corrosión del vehículo son:

- La acumulación de suciedad y partículas que retienen la humedad en los paneles de la carrocería, cavidades y otras áreas.
- Los daños en la superficie pintada y otras capas protectoras, causadas por el impacto de grava, piedras o pequeños accidentes de tráfico.

Influencia de los factores ambientales en la corrosión

Humedad: La acumulación de arena suciedad y agua en la parte inferior de la carrocería puede acelerar la

corrosión. Las cubiertas del piso que estén húmedas y no se sequen completamente en el interior del vehículo, deberán quitarse y secarse para evitar la corrosión del panel del piso.

Humedad relativa: La corrosión se acelerará en las zonas que tengan una humedad relativa alta especialmente aquellas en las que la temperatura sea cercana o inferior al punto de congelación haya contaminación atmosférica y se use sal en la carretera.

Temperatura: El aumento de temperatura acelerará el proceso de corrosión en aquellas partes que no están bien ventiladas.

La corrosión se acelerará en las zonas donde las temperaturas permanezcan cerca o debajo del punto de congelación.

Contaminación ambiental: La contaminación industrial, la presencia de sal en el aire en las zonas costeras o las carreteras en las que se usa abundantemente la sal, acelerarán el proceso de corrosión; la sal de carretera

también acelerará el proceso de desintegración de las superficies pintadas.

Para proteger el vehículo de la corrosión

- Lave y encere el vehículo frecuentemente para mantenerlo limpio.
- Compruebe siempre los daños leves de la superficie pintada y en caso de existir, repárelos lo antes posible.
- Mantenga los orificios del drenaje de la parte inferior de las puertas abiertos para evitar acumulación de agua.
- Compruebe la parte inferior de la carrocería por si se ha acumulado arena suciedad o sal; de ser así, lave con agua lo antes posible.

PRECAUCIÓN: Nunca utilice una manguera para eliminar la suciedad, arena o similares dentro del habitáculo de pasajeros. Quite la suciedad con una aspiradora o un cepillo.

PRECAUCIÓN. Nunca permita que el agua u otros líquidos entren en contacto con los componentes electrónicos del interior del vehículo dado que pueden dañarlos.

Opciones de personalización

Según Servicio

Servicio Urbano

Siguiendo las condiciones normativas colombianas, ofrecemos una carrocería de bus urbano que ofrece dos accesos para pasajeros, cinturones de seguridad en la primera fila de sillas de pasajeros y una importante capacidad de pasajeros al optar por disposiciones de sillas 1x1 (con mayor capacidad de pasajeros de pie) o 2x2 (capacidad equilibrada entre pasajeros de pie y sentados).

Servicio Intermunicipal

Para el servicio intermunicipal ofrecemos una carrocería de bus con acceso adelantado, cinturones de seguridad en la primera fila de pasajeros y configuración de sillas 2x2.

Servicio Especial

Para el servicio especial ofrecemos una carrocería con acceso para pasajeros, configuración de sillas 2x2 y cinturones de seguridad de 3 puntos en todas las sillas.

Según Opciones Exteriores

En Non Plus Ultra queremos que usted disponga de su vehículo a su gusto, para ello, le ofrecemos alternativas de apariencia del exterior como lo son:

- Pintura con acabados especiales como: Mate, Brillante, Metalizado.
- Marcación del vehículo con su identidad corporativa: Brandeo
- Disposición normativa de bandas reflectivas en toda la carrocería.

Según Opciones del Interior

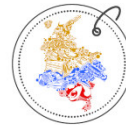
Para su comodidad y gusto en el interior le ofrecemos:

- Diferentes modelos de Multi-Sets, que son el dispositivo que cada asiento tiene en su parte superior para manipular de manera individual luz y salida del aire acondicionado.
- Amplia gama de opciones de tapizado de la silletería.
- Luces de piso y de cortesía.
- Indicadores luminosos de estribo (escaleras).



Non Plus Ultra S.A.

NPU 21G



Con el Sello otorgado
por el MCIT en 2021

COMPRA
LO NUESTRO
www.compralonuestro.co